

# Composiciones atmosféricas

Josep  
Navarro  
Vives

Museo Universitario del Chopo  
Dr. Enrique González Martínez 10, Col. Santa María la Ribera,  
Delegación Cuauhtémoc, 06400, México D. F.  
[www.chopo.unam.mx](http://www.chopo.unam.mx)



*Museo del Chopo*  
2003

## UNIVERSIDAD NACIONAL AUTÓNOMA DE MÉXICO

José Narro Robles

Rector

Eduardo Bárzana García

Secretario General

Enrique del Val Blanco

Secretario Administrativo

Héctor Hiram Hernández Bringas

Secretario de Desarrollo Institucional

Ramiro Jesús Sandoval

Secretario de Servicios a la Comunidad

Luis Raúl González Pérez

Abogado General

## COORDINACIÓN DE DIFUSIÓN CULTURAL

Sealtiel Alatraste

Coordinador

Julieta Giménez Cacho García

Secretaria Técnica de Programación y Asuntos Internacionales

Javier Martínez

Secretario Técnico de Administración y Finanzas

## MUSEO UNIVERSITARIO DEL CHOPO

Alma Rosa Jiménez Chávez

Directora General

## COMPOSICIONES ATMOSFÉRICAS DE JOSEP NAVARRO VIVES

Gabriela González Reyes

Curadora

Valeria Navarro Degroof

Comisaria

Mara L. Reyes Sariñana

Museografía

Adriana Carral González

Investigación

Vianey Ávila Barrios

Registro

Belén Rojano González

Apoyo de Registro

Gabriela Martínez Corzo

Gibrann Morgado

Apoyo Curatorial

Alejandro Hernández Martínez, José Luis Portillo Patiño,

Refugio Pérez Dueñas

Montaje

Alberto Gutiérrez Huerta y Francisco Pineda

Iluminación

# Composiciones atmosféricas

Josep  
Navarro  
Vives



UNIVERSIDAD NACIONAL AUTÓNOMA DE MÉXICO  
México 2011

Navarro Vives, Josep

Composiciones atmosféricas / Josep Navarro Vives ; comp., [y] curadora Gabriela González Reyes. -- México : UNAM, Museo Universitario del Chopo, 2011.

64 p. : il. ; 27 cm.

ISBN: 978-607-02-2725-7

1. Navarro Vives, Josep – Catálogos. 2. Pintura española – Siglo XX – Exposiciones. 3. Pintura española – Temas, motivos, etc. I. González Reyes, Gabriela, comp. II. Universidad Nacional Autónoma de México. Museo Universitario del Chopo. III. t.

759.6-scdd21

Biblioteca Nacional de México

Portada: *Atmósfera*, óleo sobre tela, 81 x 116 cm, 2003

Compilación: Gabriela González Reyes

Fotografías: Gasull Fotografía

Primera edición: 19 de octubre de 2011

D.R. © UNIVERSIDAD NACIONAL AUTÓNOMA DE MÉXICO  
Ciudad Universitaria, Delegación Coyoacán, 04510  
México D. F.

COORDINACIÓN DE DIFUSIÓN CULTURAL  
MUSEO UNIVERSITARIO DEL CHOPO

ISBN: 978-607-02-2725-7

Prohibida la reproducción parcial o total por cualquier medio,  
sin autorización escrita del titular de los derechos patrimoniales.

Impreso y hecho en México

# Composiciones atmosféricas

Sealtiel Alatríste

Con la exposición *Composiciones atmosféricas* del pintor Josep Navarro Vives (1931), el Museo Universitario del Chopo cierra su ciclo anual de exposiciones 2011. La muestra, integrada por más de 50 piezas, corresponde a la producción reciente (los últimos tres lustros) del pintor nacido en Francia, quien fue siempre español, barcelonés por arraigo y convicción.

Creador y sobreviviente a diversas etapas y corrientes, Navarro Vives ha construido, desde su versatilidad y a lo largo de más de medio siglo de labor artística, un lenguaje plástico acorde con una singular visión de lo material; es decir, se ha propuesto la recomposición de la realidad a partir de los detalles que sus emociones terminan por reconstruir. En mi novela, *Besos pintados de carmín*, traté de dar una imagen de las sensaciones que la obra de este artista despierta en mí, tomando un momento en que tres personajes se encuentran en su supuesta casa con tres cuadros recargados en una pared, y piensan que seguramente Navarro los acaba de pintar y quiere mostrarlos. El narrador comenta:

En cada una de las pinturas, envuelta en una sinfonía de grises había una barca en medio de una playa desierta. El mar se adivinaba al fondo, oculto por una espesa niebla. Era imposible saber si alguien había desembarcado o estaba a punto de zarpar, si el sol iba a despuntar o acababa de ocultarse. Lo único patente era la desolación, la melancolía cromática. La barca era un pretexto para señalar que nada era seguro, que la incertidumbre era lo único cierto, lo único que interesaba al pintor, lo único en que el espectador habría de naufragar.

Las pinturas de Josep Navarro despiertan esos ecos, esas sensaciones en quien las ve; uno puede admirar la perfección estilística o no, pero es imposible abstraerse al mundo emocional que despiertan sus colores abrumados, sus objetos envueltos siempre en sueño, y siendo además que su trabajo deriva de una introspección permanente, tanto sus principios estéticos como los trazos y vivencias –plasmados en cada pieza– son el objetivo de un cuestionamiento.

to que tiene precisamente como eje la ubicación del lugar, el del artista y el espectador, en un mundo que no deja de moverse.

Prevalecen la duda y la necesidad de dialogar con el presente. “Si un hombre es un artista puede pintarlo todo”, refería Oscar Wilde con un dejo de asombro ya que no sabemos nunca lo que un artista va a hacer, pues no es un asunto de especialización sin más, sino algo sencillo de explicar: disciplina y voluntad, o si se prefiere un lugar común, inspiración.

En el caso de Josep Navarro el conjunto de su obra puede interpretarse como la búsqueda de un tiempo alterno, con dinamismo propio, donde el color determina las percepciones de ese otro ritmo que una sociedad cada vez más volátil y voraz es aún capaz de asimilar. Tal vez otra apreciación de Wilde tenga cabida bajo este horizonte: “El objeto del arte es pulsar la cuerda más divina y más secreta que produce música en nuestra alma; y el color es, en realidad, por sí mismo, una presencia mística sobre las cosas, y se asemeja a una especie de centinela”.

Esta presencia en el Museo Universitario del Chopo corresponde a una doble necesidad, por un lado exponer ante el amplio público una muestra que refleja las inquietudes de este artista que gusta de la observación, de encontrar la belleza insólita de lo cotidiano; y por otro comunicar ese estado personal ante la vida, producto de la madurez como artista y como hombre.

De naturaleza hábil para el dibujo, la restauración y el manejo de materiales, Josep Navarro pudo desde edad temprana enriquecer sus técnicas. A medida que la formación cosmopolita le brindaba elementos para perfeccionar métodos, también la definición del estilo y la afinidad por ciertos temas y combinaciones (como los retratos, los paisajes, las naturalezas muertas, las barcas u otros objetos) acentuaban su originalidad. Destaca la célebre serie Puertas, sobre las que imprime su sello: tomar la realidad como punto de partida, según concluye el estudioso Víctor Nieto, para entonces transformarla como ideal y desafío.

Sin duda, uno de los hechos que marcaron su derrotero artístico fue el llegar a Es-

paña justo en los años en que la crudeza de la Guerra Civil predominaba en el ambiente. Le esperaban los años de formación, difíciles pero definitorios, pues la vocación por el arte le permitiría realizar estancias en ciudades donde el ambiente cultural le fue propicio: las experiencias de París y Londres –hacia finales de la década de los cincuenta y principios de los sesenta– le posicionaron a la postre dentro del medio artístico europeo. Años más tarde las visitas a Estados Unidos y México matizarían su mirada a través de nuevas ópticas y panoramas, sin faltar colorido.

La obra plástica es el conducto mediante el cual plasma una actitud de honestidad consigo mismo. La complicidad de forma y pensamiento, de vida y pasión, le llevarían del arte figurativo a la abstracción geométrica y viceversa, manteniendo una lectura poética sobre la composición, el color y la materia, elementos que constituyen lo esencial de sus experimentaciones y refrendos visuales, y hacen del historial pictórico el pleno reflejo de su existencia.

No es de extrañar que la pintura se transforme como las estaciones del año. Él recrea, idealiza, reta, ambienta, figura, colorea, plantea reflexión, pero también misterio y magia.

Los años recientes, posteriores a una pausa en la que convalecía por enfermedad, son el periodo en que redefine su trayecto: concede una tregua a las naturalezas muertas y los paisajes silenciosos para volver a dar rienda suelta a la imaginación, eso constata una vez más que la labor es hija del espíritu. Hay sosiego y sencillez, esencias y atmósferas que captan el hecho de que a la vuelta de la esquina probablemente hay otra forma de ver el mundo. Yo lo conocí en los años en que viví en Barcelona, nos hicimos amigos casi de inmediato pero no vi sus cuadros hasta unos meses después; desde entonces, esas atmósferas cautivadoras de sus ambientes vuelven repetidamente a mí y se han hecho elementos indispensables de las sensaciones que me evocan eso que llamamos “lo catalán”.



*Paisaje, 1995*

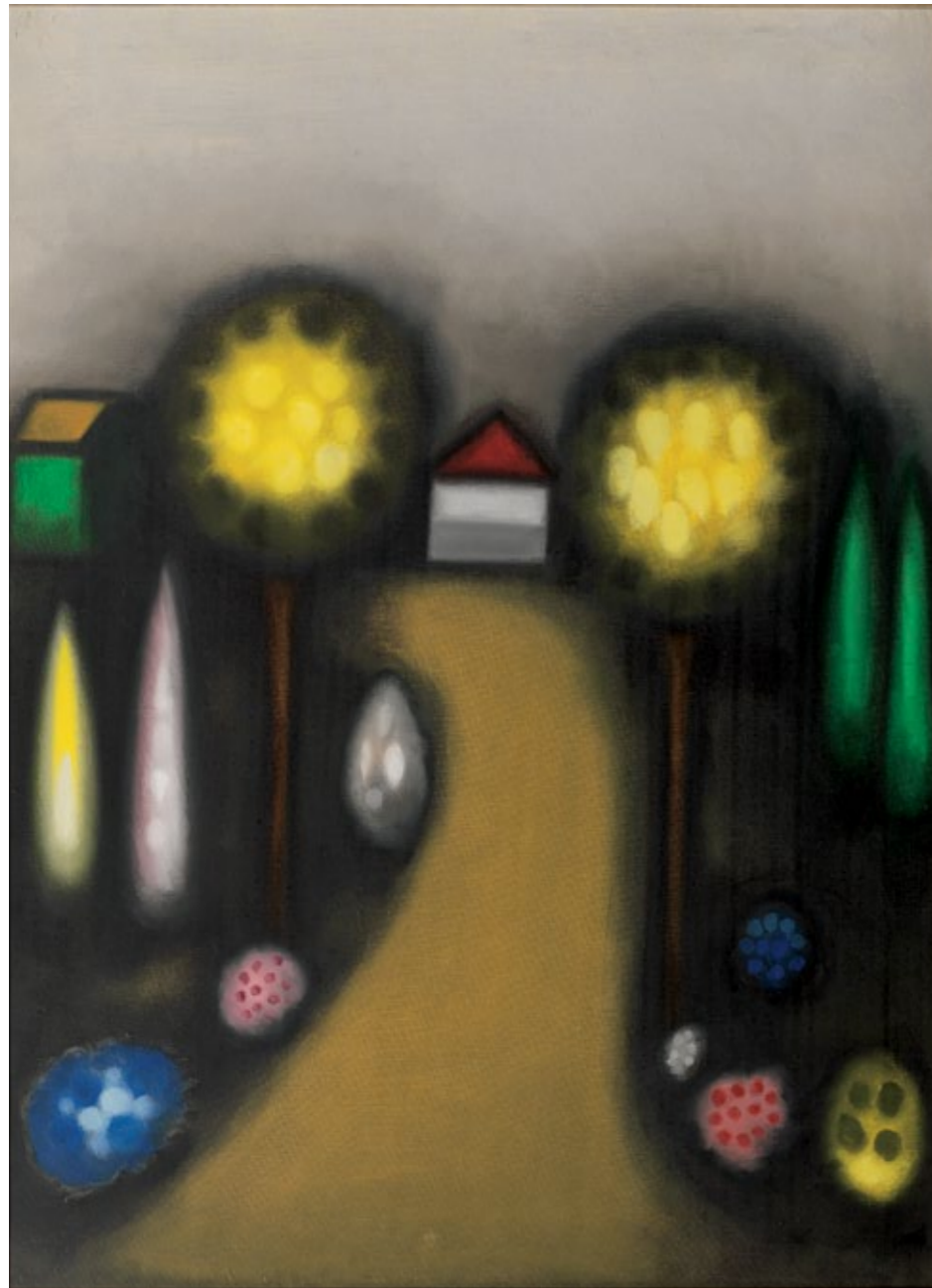


*Paisaje*, 1995



3

Paisaje, 1995



4

Paisaje, 1995



5

Paisaje, 1995





6

*Paisaje, 1999*



7

*Paisaje, 1999*



*Paisaje, 1998*





10

*Atmósfera, 2003*



11

*Atmósfera, 2005*



*Atmósfera, 2003*

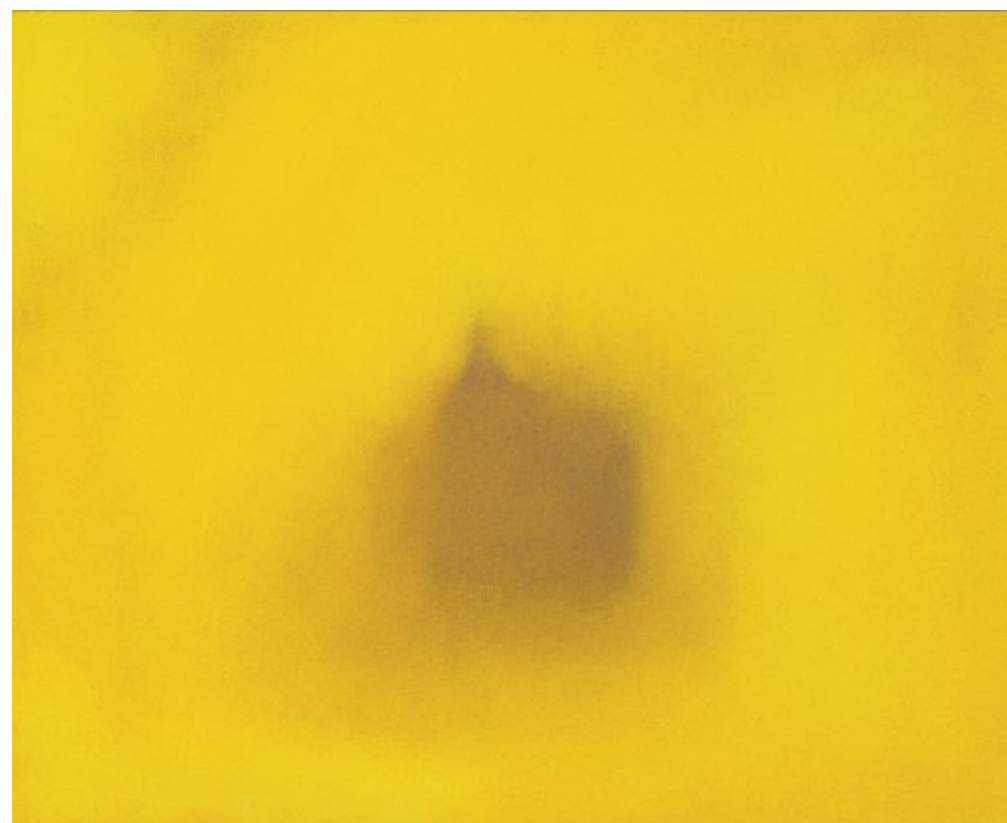


*Atmósfera, 2005*



*Atmósfera, 2003*





16

*Atmósfera, 2004*



17

*Atmósfera, 2008*





*Atmósfera, 2003*



*Atmósfera, 2004*



*Atmósfera, 2007*



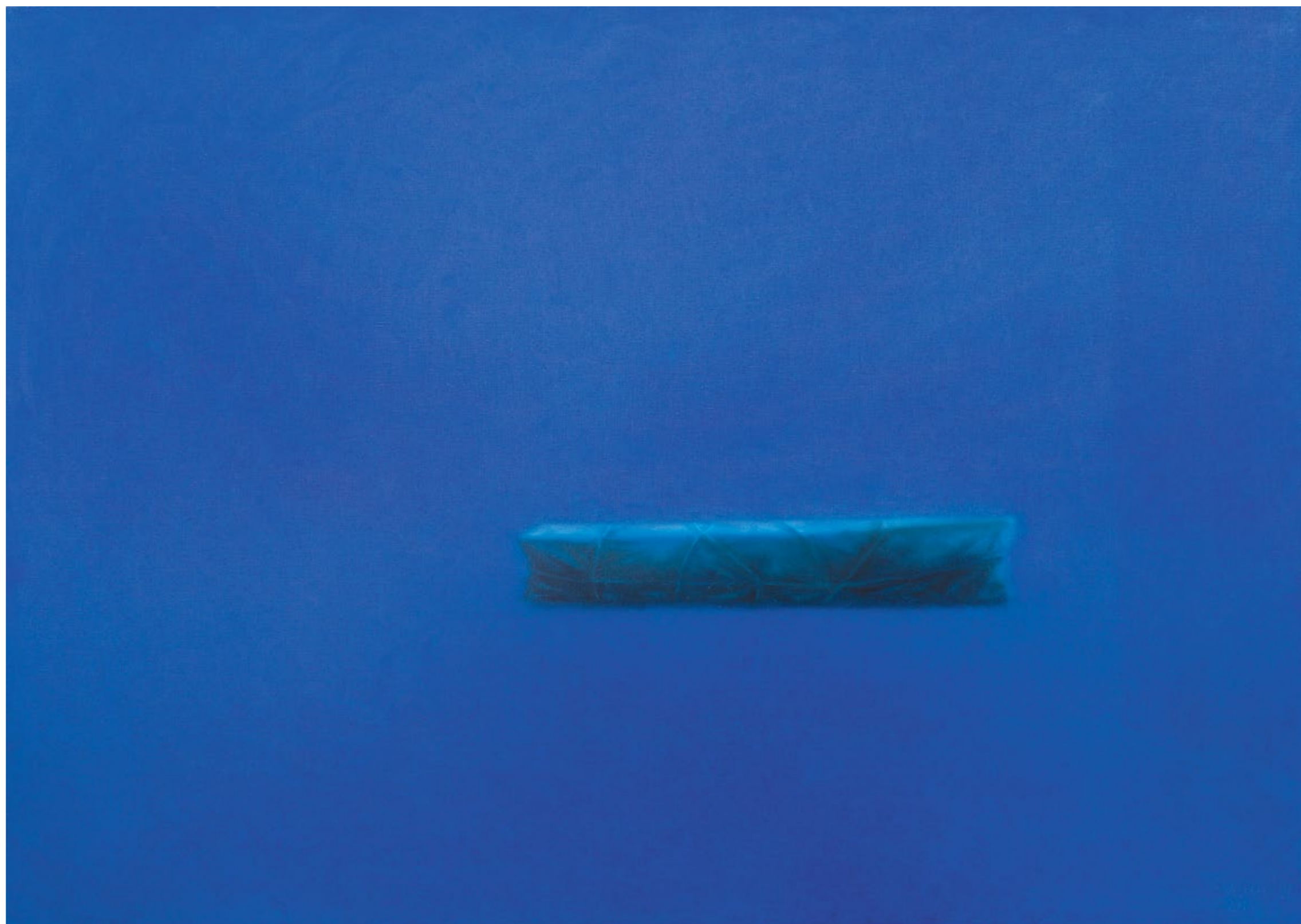
*Atmósfera, 2005*



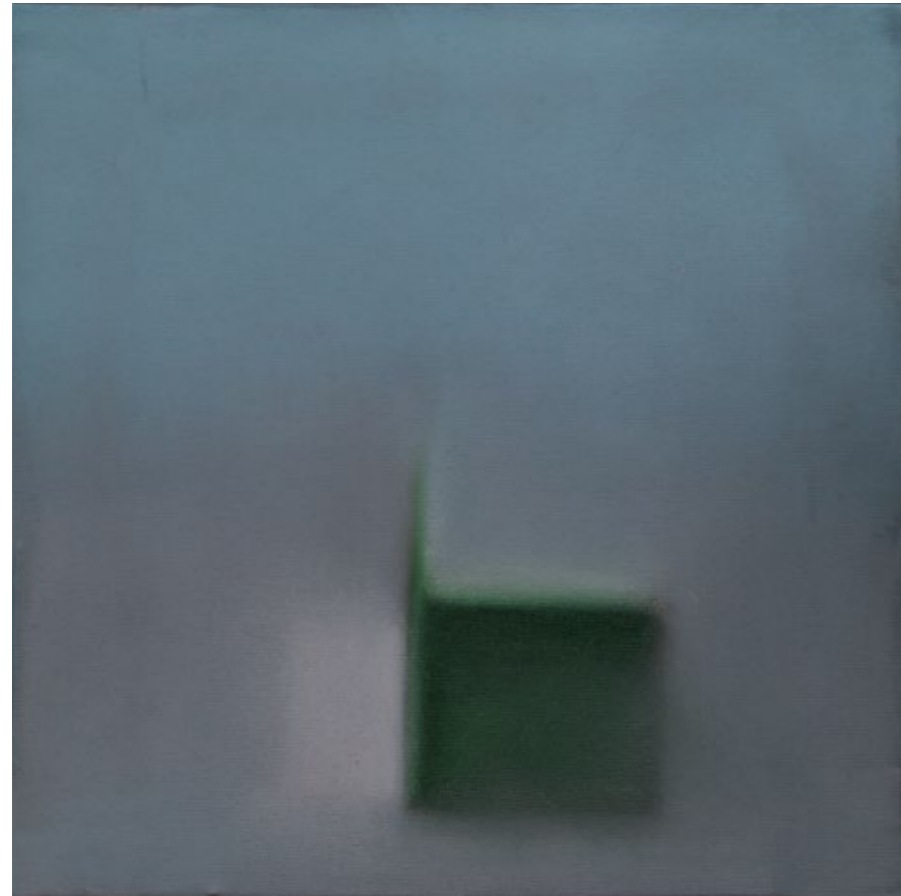
*Atmósfera, 2004*



*Atmósfera, 2006*



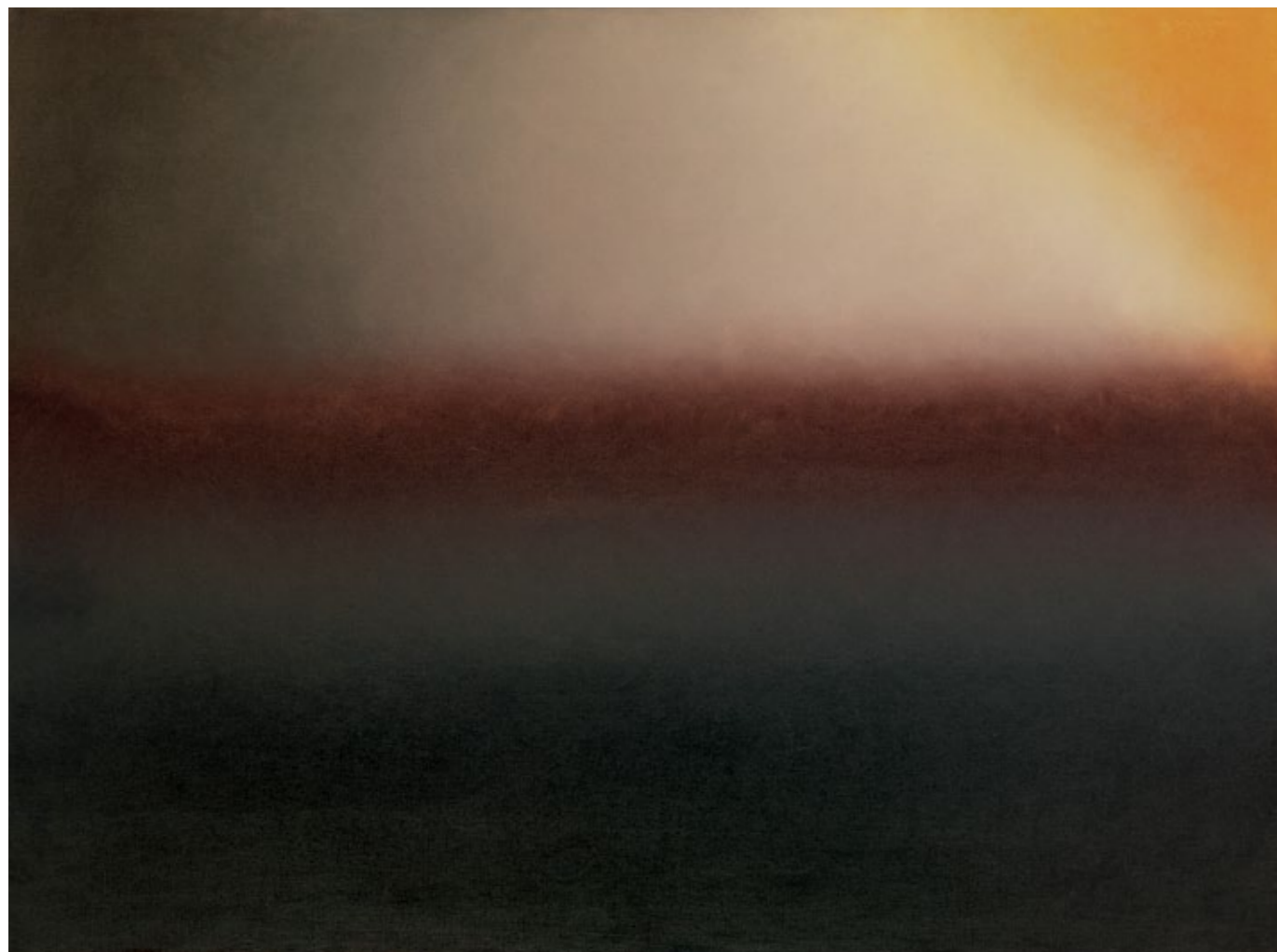




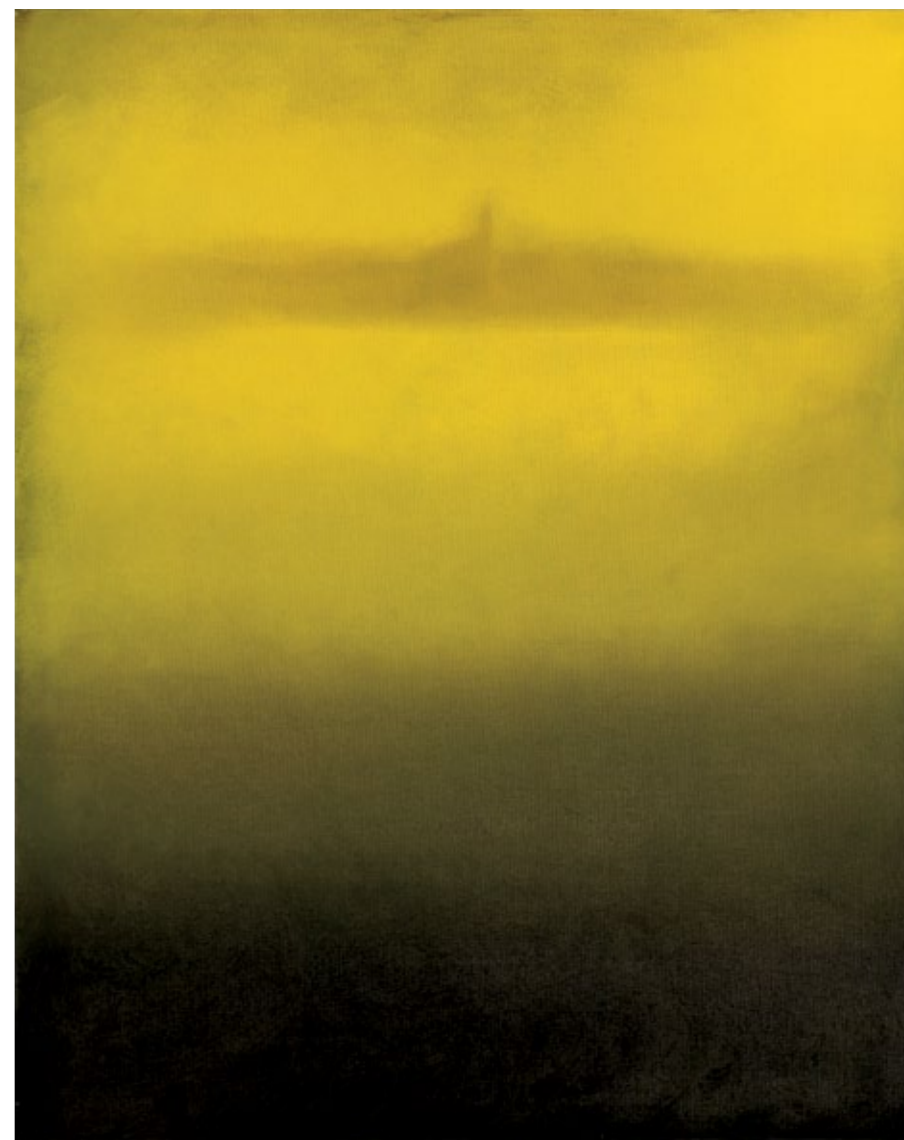
*Atmósfera, 2007*



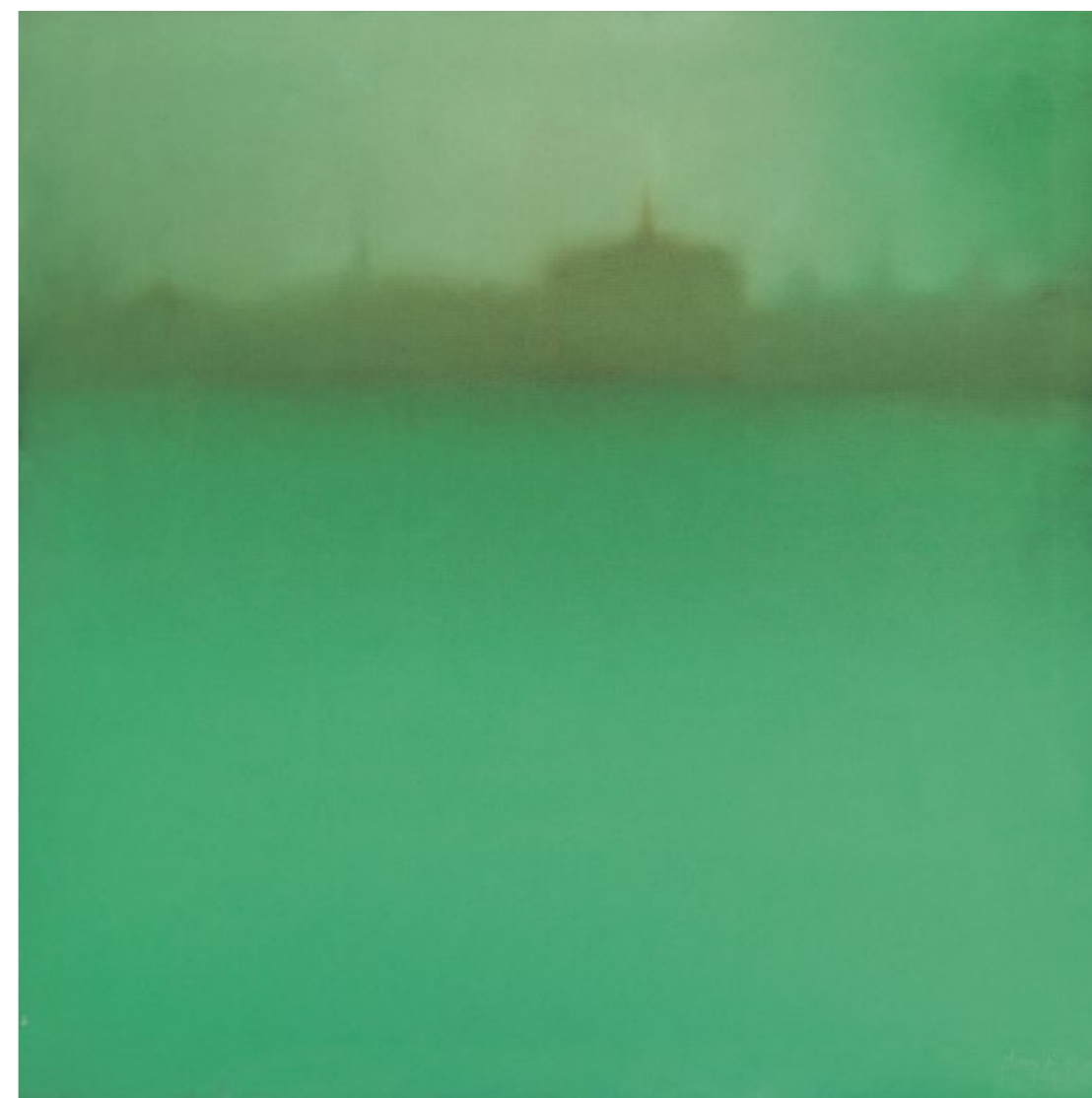
*Atmósfera-barca, 2009*



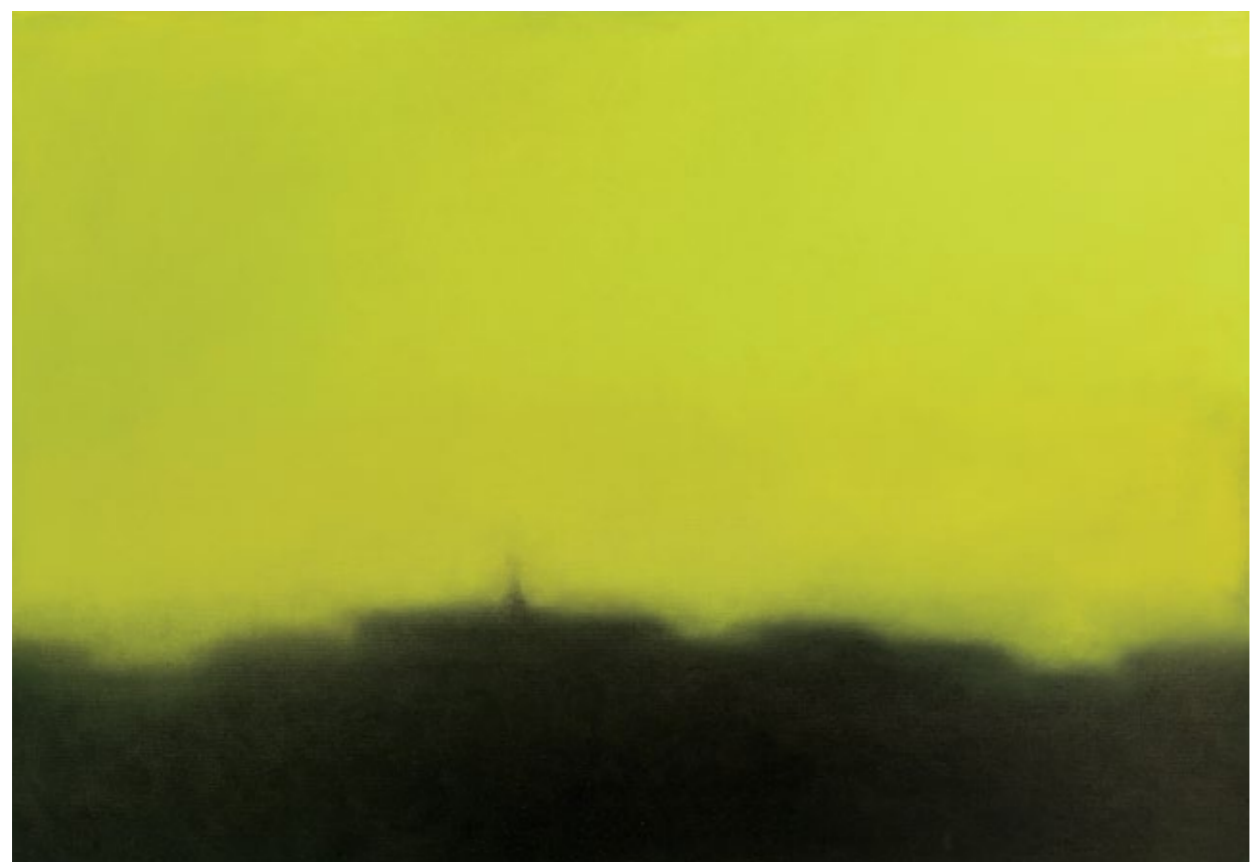
*Atmósfera, 2007*



*Atmósfera, 2008*



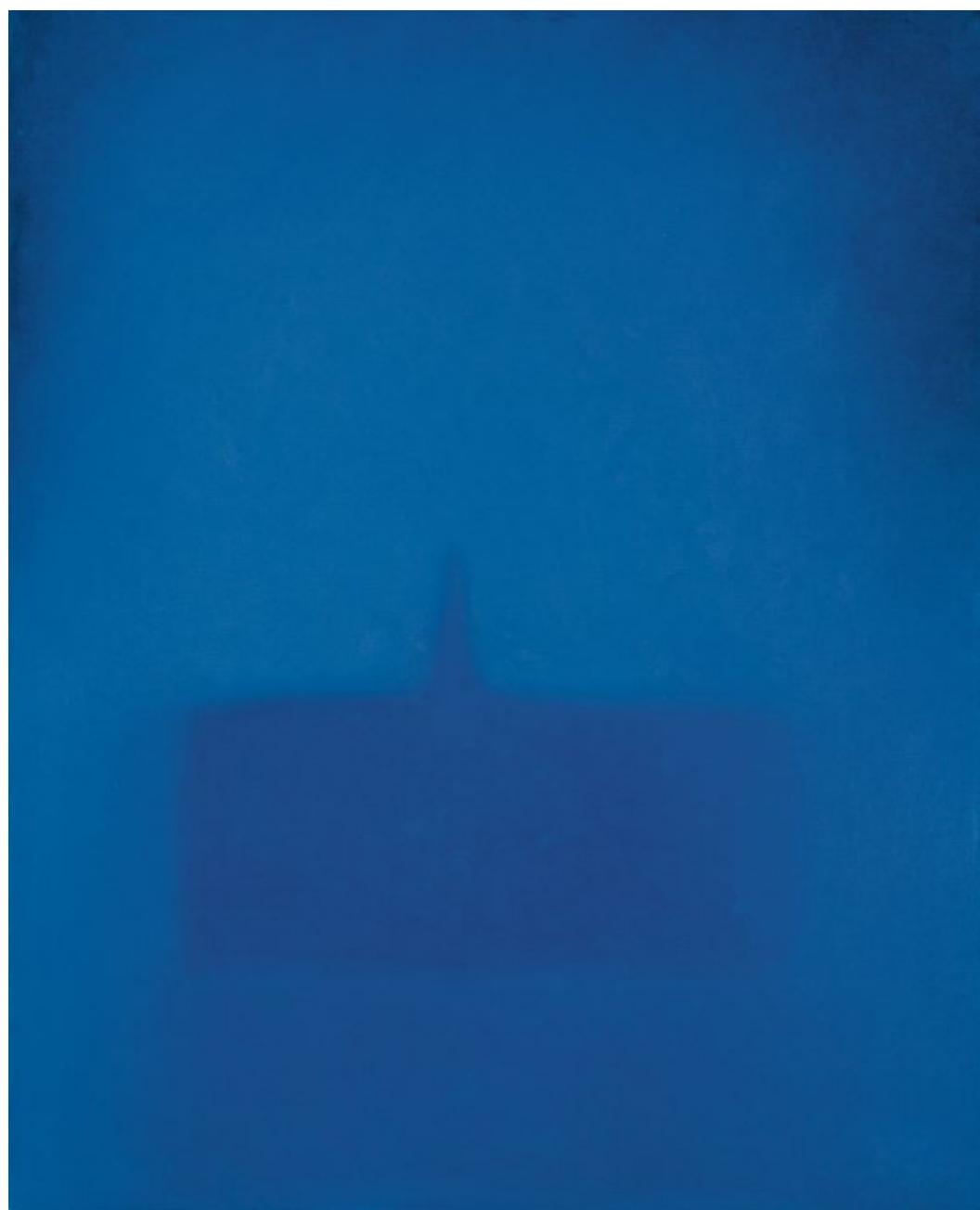




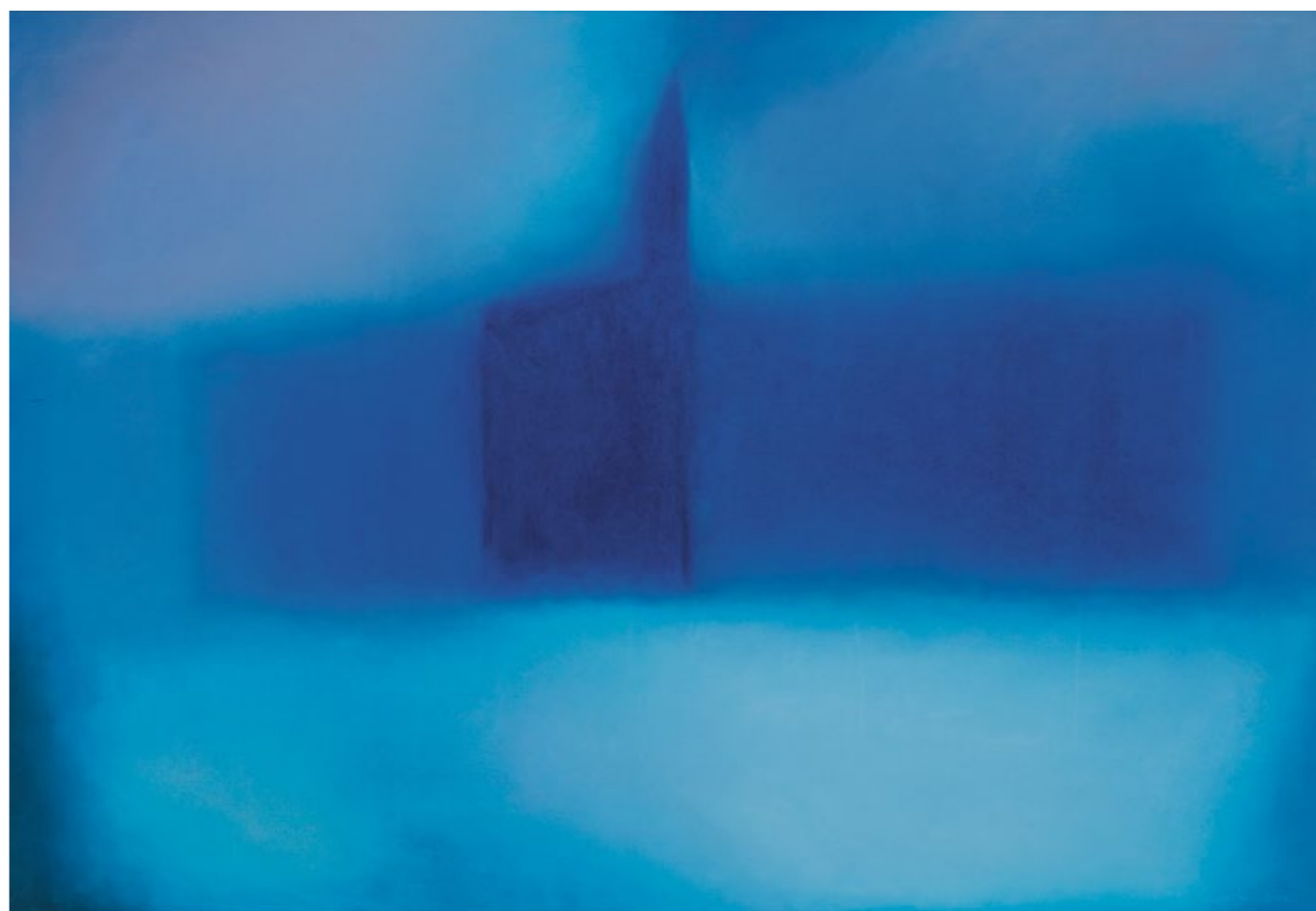
*Atmósfera, 2008*



*Atmósfera, 2007*



*Atmósfera, 2008*



*Atmósfera, 2002*



*Atmósfera, 2007*



*Atmósfera, 2005*



37, 38, 39  
40, 41, 42

*Santa Fe de la Laguna, 2009*



## Josep Navarro Vives

**1931-1939.** Nace en 1931, en Castelsarrasin (Francia), entre Moissac y Montauban. A los cuatro años regresa con su familia a Barcelona. Un año después, estalla la Guerra Civil española.

**1945-1948.** Se inscribe en la Escuela de Artes y Oficios de Barcelona. Trabaja en la Casa Viuda Reixac de imágenes religiosas, donde destaca como policromista y dorador. Conoce a Lluís Saumells y Ramón Sabi.

**1952-1956.** Ingresa en la Academia de Bellas Artes de Sant Jordi. Gana el primer premio de figura en la exposición de pinturas universitarias de Madrid. Trabaja con el pintor Joan Serra, con quien descubre la Costa Brava, los paisajes del Ampurdà y el aire mediterráneo.

**1957-1959.** Va a París con una beca. Asiste a los cursos de la École des Beaux-Arts y a clases de dibujo en la Académie de la Grande Chaumière. Viaja a Londres, donde tiene su primera exposición individual en la Liberty Gallery y participa en una colectiva en Studio Gallery. Comienza a experimentar con el informalismo matérico.

**1960-1962.** Es becado en Londres para estudiar dibujo y grabado en la Saint Martin's School. Consolida su trabajo matérico con la serie de *Las puertas*. Expone en la Liberty Gallery y en la O'Hara Gallery y, de manera colectiva, en la International Art Gallery.

**1963-1968.** De vuelta a Barcelona, trabaja en la serie de *Las puertas*, en la que establece una recuperación de la forma basada en la materia. Con el tiempo su trabajo se esquematiza hasta llegar a la abstracción geométrica. Expone en la Sala de Arte de la Caja de Ahorros Municipal de Pamplona y en la sala Neblí de Madrid.

**1969.** Su paso por la abstracción geométrica tiene dos momentos. El primero se identifica con un trabajo constructivo de investigación del movimiento mediante elementos modulares y repeticiones estructurales. Expone en la galería René Metrás de Barcelona; participa en la Vigésima Bienal de São Paulo y en la colectiva *Pictorama I*.

**1970.** Diseña el cartel y las medallas de los campeonatos europeos de natación que se celebran en Barcelona. Expone en las galerías Cadario de Milán; Il Salotto de Como; en la Galerie des Artistes Contemporains de la Résidence Empain de Bruselas, y participa en la colectiva *Expo-junio 70* de la galería René Metrás de Barcelona.

**1971.** Exposición en la galería Sen de Madrid y en las colectivas: *Grabados actuales* en Lyon, Francia; *Man 71* en la galería René Metrás de Barcelona; *Arte de vanguardia* del XI Salón de Agosto, en el Museo de Ibiza; *Testimonio 70 del nuevo arte español*, exposición itinerante por Europa y

América; y *Colectiva Picasso 90* en la Sala Pelaires de Palma de Mallorca.

**1972.** Exposición en la galería René Metrás de Barcelona. Viaja a Estados Unidos y muestra su trabajo en la Henry Gallery de Washington, D. C. Participa en las colectivas *Presencias de nuestro tiempo* en la galería Grises de Bilbao y *Plástica catalana contemporánea*, itinerante por España.

**1973.** La segunda fase de su búsqueda en la abstracción geométrica llega a consecuencia de concentrarse en las sensaciones ópticas, basándose sólo en el color y la luz. Exposición colectiva *Constructivismo* en la galería Atenas de Zaragoza.

**1974.** Realiza Disform Ediciones, un proyecto de ediciones de arte. Exposiciones en las galerías Pelaires de Palma de Mallorca y Rayuela de Madrid.

**1975.** Exposiciones en las galerías René Metrás de Barcelona y Fenicia de Puerto Banús.

**1976.** Exposición en la galería Theo de Barcelona. Se ve obligado a dejar los pinceles por motivos de salud. Sufre un fuerte golpe emocional. A partir de este momento siente el deseo de volver al arte figurativo.

**1977.** Participa en la exposición colectiva *Gran formato* en la galería Theo de Madrid.

**1978.** Forja un nuevo lenguaje a partir de la naturaleza muerta, la barca y el paisaje, en obras que

invitan a la reflexión, un figurativo poético más allá de la realidad. Participa en la exposición colectiva *Panorama 78* en la galería Theo de Barcelona y Valencia.

**1979.** Exposición individual en la Fountain Gallery de Oregón, Estados Unidos y colectivas en la galería Theo: *Pequeño formato* en Barcelona y Madrid, y *Artistas mediterráneos* en Barcelona.

**1980.** Exposiciones en las galerías Martha Lincoln de Vero Beach, Florida, y Renneth, de Westhampton Beach, Nueva York. Participación en las colectivas *Presencias de nuestro tiempo*, en la galería René Metrás de Barcelona, y *Colección Siglo XX* de la galería Theo de Barcelona.

**1981.** Exposiciones en las galerías Heller de Madrid; en la Fountain Gallery of Art, de Portland, y en la Theo de Barcelona.

**1982.** Exposición en la Works Gallery I y en la Works Gallery II de Southampton, Nueva York.

**1983.** Exposiciones en las galerías Daedalus de Barcelona, Robert Taylor de Houston; Reymondin de Lausana, Suiza y en la Works Gallery I de Southampton, Nueva York.

**1984.** Exposición en la galería Robert Taylor de Houston.

**1985.** Exposiciones en la galería Martha Lincoln de Vero Beach, Florida, y en la Works Gallery II de Southampton, Nueva York.

1986. Exposición en la Fountain Gallery of Art de Portland, Oregón.

1987. Exposición en la Sala de Exposiciones del Banco de las Islas Canarias de Barcelona.

1988. Termina la serie con la que se inicia el despertar de su lado más onírico. Exposiciones en las galerías Arte Actual Mexicano de Monterrey y Ankrum de Los Ángeles.

1989. Exposición en Abante Fine Art Gallery de Portland, Oregón.

1990. Viaja a Estados Unidos y pasa temporadas en México, donde se impregna de los colores y sabores locales. Reinterpreta sus temas desde diferentes perspectivas, pero con profunda continuidad. Las naturalezas muertas y paisajes poseen ahora mayor libertad creativa. Las formas se estilizan adentrándose en un mundo fantástico donde el color juega un papel esencial.

1991. Exposiciones en la galería Brok de Barcelona y en RVS Fine Art de Southampton, Nueva York.

1992. Exposición en la galería Adams Middleton de Dallas.

1993. Exposiciones en las galerías Contini en Asiago y Mestre y Il Canocchiale de Milán.

1994. Recibe un homenaje por su trayectoria pictórica en su ciudad natal, Castelsarrasin.

1995. Exposiciones en las galerías Contini de Venecia y Vallois de París.

1996. Exposición en la galería Berheim de Panamá.

1997. Recibe las llaves de Barcelona por su labor artística.

1998. Abandona la naturaleza muerta, encontrando más compenetración con el paisaje. Los cuadros bucólicos se simplifican. La gama de color se atenúa, disminuyen los contrastes y dan paso a puntos de luz. Desaparecen los elementos en una poética composición lineal, y el fondo recobra importancia.

1999. Exposiciones en la galería Contini de Venecia y en la Craighead-Green Gallery de Dallas.

2001. Exposiciones en las galerías Contini de Cortina d'Ampezzo y Tega de Milán.

2003. Después de un periodo de distanciamiento, retoma la barca, en correspondencia con un periodo en que tiene una fuerte relación con Venecia. Sus composiciones se funden en el fondo-espacio, casi rozando la abstracción. El color se convierte en herramienta esencial. Exposición en el Castell de Benedormiens en Castell d'Aro, Gerona.

2004. Exposición en la galería Artur Ramón de Barcelona.

2005. Exposición en la Craighead-Green Gallery de Dallas.

2007. Exposición en la galería Contini de Venecia.

2009. Exposición *Razón-emoción* en el Museo Camón Aznar de Zaragoza.

## Obra

1. <i>Paisaje</i> óleo sobre tela 65 x 81 cm 1995	7. <i>Paisaje</i> óleo sobre tela 100 x 81 cm 1999	13. <i>Atmósfera</i> óleo sobre tela 150 x 150 cm 2005	19. <i>Atmósfera</i> óleo sobre tela 50 x 61 cm 2004
2. <i>Paisaje</i> óleo sobre tela 73 x 92 cm 1995	8. <i>Paisaje</i> óleo sobre tela 100 x 81 cm 1998	14. <i>Atmósfera</i> óleo sobre tela 81 x 116 cm 2003	20. <i>Atmósfera</i> óleo sobre tela 33 x 41 cm 2007
3. <i>Paisaje</i> óleo sobre tela 61 x 46 cm 1995	9. <i>Atmósfera</i> óleo sobre tela 114 x 195 cm 2003	15. <i>Atmósfera</i> óleo sobre tela 61 x 81 cm 2003	21. <i>Atmósfera</i> óleo sobre tela 24 x 32 cm 2005
4. <i>Paisaje</i> óleo sobre tela 100 x 73 cm 1995	10. <i>Atmósfera</i> óleo sobre tela 60 x 73 cm 2003	16. <i>Atmósfera</i> óleo sobre tela 38 x 46 cm 2004	22. <i>Atmósfera</i> óleo sobre tela 60 x 60 cm 2004
5. <i>Paisaje</i> óleo sobre tela 73 x 50 cm 1995	11. <i>Atmósfera</i> óleo sobre tela 130 x 130 cm 2005	17. <i>Atmósfera</i> óleo sobre tela 130 x 162 cm 2008	23. <i>Atmósfera</i> óleo sobre tela 60 x 81 cm 2006
6. <i>Paisaje</i> óleo sobre tela 65 x 50 cm 1999	12. <i>Atmósfera</i> óleo sobre tela 130 x 130 cm 2003	18. <i>Atmósfera</i> óleo sobre tela 65 x 92 cm 2003	24. <i>Atmósfera-barca</i> óleo sobre tela 114 x 162 cm 2010

25. *Atmósfera-barca*  
óleo sobre tela  
60 x 81 cm  
2009

26. *Atmósfera*  
óleo sobre tela  
40 x 40 cm  
2007

27. *Atmósfera-barca*  
óleo sobre tela  
60 x 81 cm  
2009

28. *Atmósfera*  
óleo sobre tela  
97 x 130 cm  
2007

29. *Atmósfera*  
óleo sobre tela  
81 x 65 cm  
2008

30. *Atmósfera*  
óleo sobre tela  
80 x 80 cm  
2008

31. *Atmósfera*  
óleo sobre tela  
65 x 92 cm  
2008

32. *Atmósfera*  
óleo sobre tela  
97 x 130 cm  
2007

33. *Atmósfera*  
óleo sobre tela  
100 x 81 cm  
2008

34. *Atmósfera*  
óleo sobre tela  
89 x 130 cm  
2002

35. *Atmósfera*  
óleo sobre tela  
42,5 x 44 cm  
2007

36. *Atmósfera*  
óleo sobre tela  
24 x 33 cm  
2005

37. *Santa Fe de la Laguna*  
óleo sobre tela  
46 x 38 cm  
2009

38. *Santa Fe de la Laguna*  
óleo sobre tela  
46 x 38 cm  
2009

39. *Santa Fe de la Laguna*  
óleo sobre tela  
46 x 38 cm  
2009

40. *Santa Fe de la Laguna*  
óleo sobre tela  
46 x 38 cm  
2009

41. *Santa Fe de la Laguna*  
óleo sobre tela  
6 x 38 cm  
2009

42. *Santa Fe de la Laguna*  
óleo sobre tela  
46 x 38 cm  
2009

*Composiciones atmosféricas*, editado por el Museo Universitario del Chopo de la Coordinación de Difusión Cultural de la UNAM, se terminó de imprimir el 30 de octubre de 2011, en los talleres de Offset Santiago, S. A. de C. V., Río San Joaquín 436, Col. Ampliación de Granada, C. P. 11520, México D. F. En su composición se empleó la tipografía Swis 721 Lt BT Light de 11.5/16 pts y Alido regular de 12 pts. Se imprimieron mil ejemplares en offset sobre papel bond de 120 gramos y forros en cartulina sulfatada, una cara, 18 puntos, 330 gramos. Diseño y formación: equipo de diseño del Museo Universitario del Chopo /Liliana Muñoz. Cuidado editorial: Patricia Zama y Elsa Botello López. Coordinación: Manuel Andrade.